



7

SUIVI ET ÉVALUATION DES INITIATIVES D'ÉCOTOURISME

Série d'outils de formation sur le tourisme
ornithologique

Qu'est-ce que le suivi et l'évaluation?

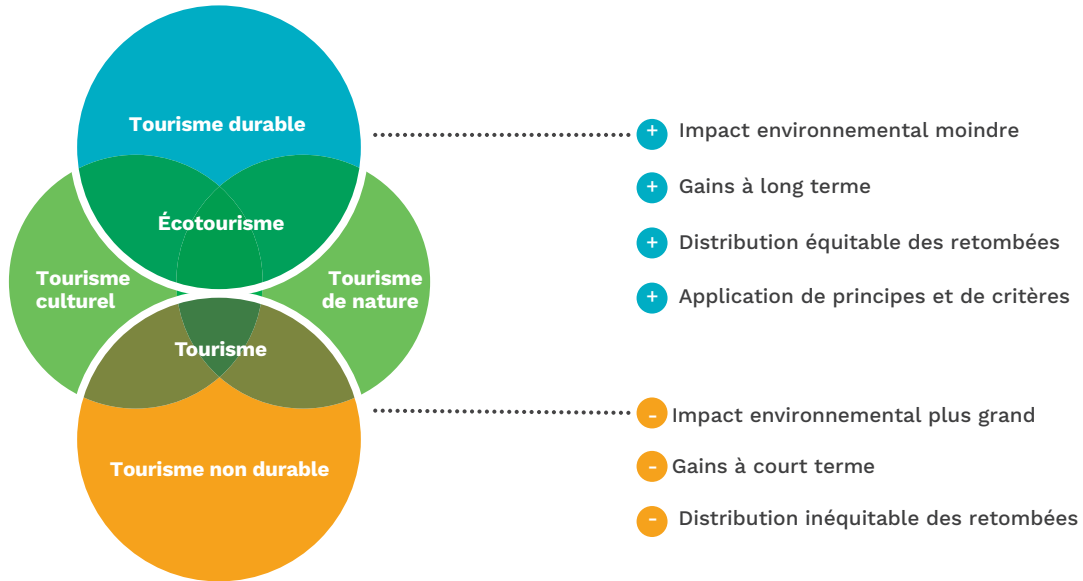
Le suivi et l'évaluation sont des outils et méthodes pour évaluer le rendement des projets, programmes et institutions, mais peuvent aussi servir à évaluer une seule campagne ou un seul événement touristique, par exemple. Il s'agit en fait de mesurer le succès afin d'améliorer le rendement et les effets positifs au fil du temps.

Pour faire un suivi, il faut régulièrement recueillir, analyser et utiliser l'information pour suivre les progrès des activités vers les objectifs fixés. Le suivi facilite la prise de décisions et la planification quotidienne. Comme simple exercice de suivi, on pourrait réunir régulièrement le comité exécutif du projet pour discuter des progrès et des échéances (entre autres), avec rédaction d'un procès-verbal ou d'un rapport.

Quant aux évaluations, elle peuvent avoir lieu à la fin d'une période d'activité, ou à des étapes précises, et peuvent servir à éclairer la prochaine mouture d'un plan d'affaires ou d'un événement ornithologique, entre autres.

Le suivi et l'évaluation peuvent être très avantageux pour les projets d'écotourisme. Ces outils permettent de tirer des enseignements de l'expérience vécue, de comprendre les forces et faiblesses, et une meilleure reddition des comptes avec les partenaires, intervenants ou commanditaires. Les exemples d'outils adaptables à l'écotourisme comprennent les indicateurs de rendement, les sondages officiels auprès des principales parties prenantes, les discussions dirigées avec les représentants d'entreprises ou de collectivités locales, les sondages au terme des festivals ou sur les médias sociaux.

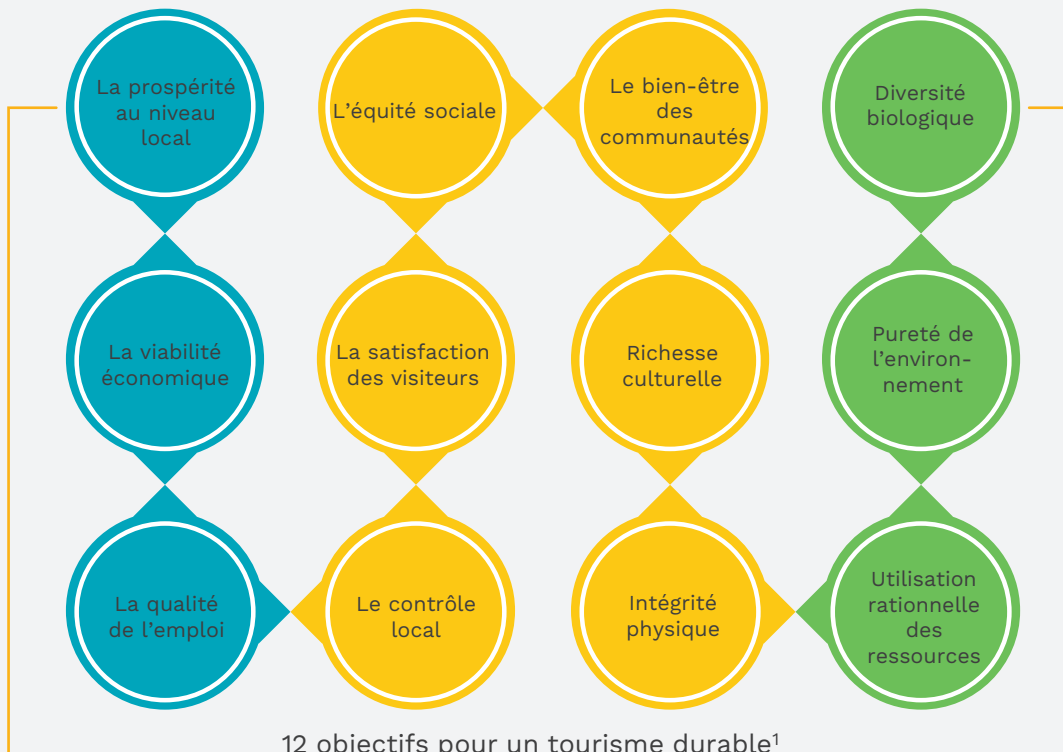
Caractéristiques de l'écotourisme



Planification du suivi et de l'évaluation

Le suivi et l'évaluation ont lieu après le lancement du projet, mais ils peuvent être utiles au stade de la conception et de la planification. Quels sont les objectifs du projet? Comment en mesurera-t-on le succès, avec quelles méthodes et à partir de quelles données?

L'établissement d'objectifs SMART (Spécifiques – Mesurables – Atteignables – Réalistes – Temporels) facilitera grandement l'évaluation du rendement à court et à long terme. Les 12 objectifs pour un tourisme durable définis par les Nations Unies, de même que les principes d'écotourisme établis par l'International Ecotourism Society, sont des exemples utiles d'objectifs qui se déclinent en indicateurs ou cibles mesurables.



Principes de l'écotourisme (The International Ecotourism Society)²

- 1** Réduire au minimum les répercussions physiques, sociales, comportementales et psychologiques.
- 2** Mieux faire connaître et respecter l'environnement et la culture.
- 3** Offrir une expérience positive aux visiteurs et aux hôtes.
- 4** Générer des retombées financières directes pour la conservation.
- 5** Générer des retombées financières pour la population locale et les entreprises privées.
- 6** Offrir aux visiteurs des expériences d'interprétation mémorables pour mieux les sensibiliser au contexte social, politique et environnemental de la région hôte.
- 7** Concevoir, bâtir et exploiter des installations à faible incidence.
- 8** Reconnaître les droits et les croyances spirituelles des peuples autochtones de votre collectivité et travailler en partenariat avec eux.

Tourisme et conservation

Les programmes touristiques dont les gestionnaires de sites de conservation d'oiseaux de rivage font la promotion visent généralement un des objectifs suivants :

- **Réduire l'incidence négative des touristes et des services touristiques sur les oiseaux de rivage et d'autres espèces dont les côtes et les plages constituent l'habitat.**
- **Promouvoir l'écotourisme (ou le tourisme ornithologique) dans les aires naturelles et lieux peu visités, afin de générer des retombées économiques pour les projets de conservation et les collectivités locales.**



Quel est l'objectif général de votre projet?



Principaux aspects d'un plan de suivi et d'évaluation: questions à poser



Quel est l'objet de l'étape de suivi et d'évaluation?

Définir les aspects à mesurer en fonction des ressources et des objectifs de l'activité et du programme.



Quelles ressources seront nécessaires?

Déterminer les ressources nécessaires en fonction de l'activité qui fera l'objet d'un suivi.



Quel est le public cible?

Les résultats serviront aux décideurs, aux gestionnaires et spécialistes de la conservation, aux fournisseurs de services touristiques et aux investisseurs.



Quelles méthodes seront utilisées?

Les méthodes dépendent des indicateurs à mesurer, qui peuvent être quantitatifs ou qualitatifs. Voici les plus courantes : sondages de satisfaction, entrevues, groupes de discussion, ateliers d'évaluation participative, analyse des données et statistiques officielles, recensements et observations sur le terrain.



Qui est responsable?

Les comités locaux et les responsables de site doivent définir comment se fera le suivi, avec l'aide d'institutions locale, d'universités, de bénévoles, de voyageurs et de la collectivité elle-même.

Indicateurs recommandés pour le suivi et l'évaluation de la viabilité du tourisme et de l'écotourisme

Bien-être communautaire



Satisfaction de la population locale à l'égard du tourisme

- Proportion des habitants (par sexe et par âge) qui estime que l'écotourisme leur est avantageux.
- Nombre de plaintes liées au tourisme déposées à l'échelle locale.



Participation des groupes d'intérêts

- Diversité des secteurs communautaires, y compris les peuples autochtones, qui participent à des comités/ conseils locaux où l'on discute de plans d'écotourisme.
- Existence de mécanismes évolués, gratuits et éclairés de consultation des Autochtones et des collectivités locales.



Effets des visiteurs sur les collectivités

- Proportion de touristes par rapport à la population locale.
- Proportion de résidents qui sont passés d'occupations traditionnelles à l'écotourisme.
- Hausse ou baisse des activités culturelles et traditions sociales.

Satisfaction des touristes



Satisfaction des touristes

- Niveau de satisfaction des visiteurs (déterminé au moyen de questionnaires).
- Perception de la valeur de l'expérience par rapport au coût (déterminé au moyen de questionnaires).
- Proportion de visiteurs récurrents.



Sécurité des touristes

- Proportion des sites accessibles aux personnes âgées et aux aptitudes physiques différentes.
- Proportion des visiteurs qui sont conscients des risques et qui connaissent les mesures de sécurité sur place.

Limiter l'impact environnemental des visiteurs



Gestion des eaux usées

- Proportion des eaux usées qui est traitée avant d'être déversée dans la mer ou sur les plages.



Gestion des déchets solides

- Proportion d'installations de gestion des déchets solides par rapport au nombre de visiteurs sur la côte.
- Nombre de jours consacrés au nettoyage des plages et du rivage après le passage des visiteurs.



Contrôle des activités touristiques

- Nombre de mesures et leur efficacité pour réduire l'impact du tourisme, par ex. : gérer le caractère saisonnier; limiter le nombre de participants par activité; délimiter les zones d'observation de la faune et les sentiers.



Éducation et interprétation

- Proportion de visiteurs qui ont accès à l'information, à l'éducation et à l'interprétation des valeurs culturelles et naturelles.

Protection des biens naturels



Protection des écosystèmes essentiels

- Proportion d'écosystèmes essentiels protégés en vertu de la loi.
- Proportion de la zone qui est gérée, y compris aux fins de restauration.



Habitats des oiseaux de rivage et d'autres espèces prioritaires

- Taux de changement (quantité et qualité) des habitats d'oiseaux de rivage et d'autres espèces prioritaires
- Taux annuel de perte et de gain d'espace sur les plages



Effet sur les populations d'oiseaux de rivage

- Type et ampleur des perturbations causées par les visiteurs (changements dans les taux de reproduction, les comportements, l'habitat recherche de nourriture interrompue, etc.).
- Proportion des visiteurs qui connaissent les mesures de réduction des perturbations pour la faune.
- État de la population (recensement annuel).
- Proportion d'habitats critiques interdits d'accès durant les saisons clés.



Contribution du tourisme à la conservation

- Ressources générées par le tourisme grâce aux concessions, à la vente de services, aux dons et à d'autres éléments, dirigées vers la conservation.

Retombées économiques de l'écotourisme



Emplois locaux

- Nombre de résidents locaux (par sexe) employés par le secteur de l'écotourisme.
- Nombre d'expériences d'écotourisme auxquelles participent les collectivités.



Recettes de l'écotourisme

- Nombre de touristes (par sexe) ayant fait de l'écotourisme durant l'année.
- Dépenses quotidiennes moyennes par touriste pour des activités d'écotourisme.
- Proportion des recettes d'écotourisme par rapport à celles du tourisme conventionnel dans les municipalités ou États.



Investissements et entreprises

- Proportion d'entreprises locales qui participent à l'écotourisme et à des activités de tourisme durable
- Ressources publiques et privées consacrées à la durabilité du tourisme et à la promotion de l'écotourisme

Viabilité et compétitivité de l'écotourisme



Planification de l'écotourisme

- Plans d'écotourisme à jour préparés avec des intervenants clés et des collectivités locales.
- Définition des limites acceptables en matière de changement et de zonage.



Formation et partenariats

- Nombre d'activités de formation pour ressources humaines spécialisées (guides locaux, etc.)
- Partenariats de marketing stratégique avec des associations et organisations nationales.



Aide des administrations locales

- Proportion des ressources que les administrations locales affectent à la promotion de l'écotourisme.
- Politiques locales en place qui appuient une vision de durabilité du tourisme.

Suivi et évaluation du tourisme ornithologique

L'observation d'oiseaux est un volet précis de l'écotourisme, et plusieurs des indicateurs recommandés peuvent être adaptés au suivi et à l'évaluation de l'incidence de cette activité. On peut établir des indicateurs particuliers pour les oiseaux de rivage, par exemple :



- 1 Imposition d'une distance minimale aux bateaux d'observation.
- 2 Limites de perturbation sonore mises en place.
- 3 Limitation du nombre de visiteurs aux sites de nidification ou d'alimentation établie.
- 4 Nombre de groupes d'observateurs qui peuvent visiter le site par jour et par saison.
- 5 Nombre de guides locaux formés à l'observation d'oiseaux.
- 6 Recettes locales que génère le tourisme ornithologique.
- 7 Nombre de participants locaux et externes aux festivals ornithologiques.

Étude de cas : incidence de l'écotourisme d'observation de la faune dans l'État de Baja California Sur, au Mexique⁴

L'écotourisme a commencé au milieu des années 1990, à la lagune de San Ignacio, dans l'État mexicain de Baja California Sur, par des visites guidées d'observation des baleines durant leur période de reproduction. De nombreux pêcheurs ont opté pour cette activité en complément de leurs activités traditionnelles pendant l'année.



Pour évaluer la contribution de l'activité à l'échelle locale, on a mené une étude à l'aide de 34 indicateurs pour déterminer les retombées socioéconomiques de l'écotourisme d'observation des baleines, de 1994 à 2002.



Les résultats ont révélé les retombées économiques suivantes :



On a relevé les retombées sociales suivantes : meilleures relations entre les parties prenantes, répartition plus équitable des retombées de l'écotourisme, et hausse du niveau de vie; des intervenants locaux habilités, et des voyageurs locaux qui ont utilisé de nouvelles techniques et activités pour gagner une portion du marché de l'écotourisme. Les résultats révèlent aussi des obstacles : stratégies de marketing inefficaces, niveaux de formation variables chez les voyageurs locaux, et infrastructures insuffisantes pour appuyer l'écotourisme. Ces résultats serviront à faciliter l'élaboration du plan de gestion de la réserve de biosphère El Vizcaíno. Cette étude montre la valeur du suivi social et économique de l'écotourisme pour la prise de décisions et le renforcement des programmes touristiques.

Comment mener un sondage efficace pour évaluer la durabilité?⁵

1 Ne réinventez pas la roue.

Si vous souhaitez mesurer des attitudes, concepts et comportements, vous trouverez sans doute quelqu'un qui l'a déjà fait. Examinez les ouvrages existants avant de commencer.

2 Pensez à la façon dont vous mènerez le sondage.

Le concept d'un sondage peut varier. Si c'est en personne ou par téléphone, prévoyez les réactions aux questions. Si c'est en ligne, l'information doit être clairement présentée.

3 Soyez bref.

Les gens sont plus enclins à répondre à un questionnaire s'il est bref.

4 Pensez à l'ordre des questions.

Faites une brève introduction. Il vaut mieux commencer par des questions plus générales et plus simples, et garder les sujets plus précis pour la fin.

5 Adaptez le sondage à votre public cible.

Assurez-vous que les questions sont pertinentes à ce public, et indiquez quand une question vise seulement un segment du public.

6 Pensez au type de questions.

Les questions ouvertes permettent aux gens de répondre librement, mais génèrent parfois trop d'information et nécessitent plus d'analyse. Les questions fermées, quand elles sont bien formulées, peuvent aussi offrir beaucoup d'information. Le format des réponses doit être clairement défini.

7 Utilisez des échelles pour évaluer les questions relatives aux comportements.

Les échelles vont généralement de 0 à 5 ou à 7. En général, une valeur médiane améliore les résultats. Les choix de réponse que propose l'échelle doivent être clairement définis.

8 Prenez le temps de préparer de bonnes questions.

Idéalement, elles doivent satisfaire trois critères : 1) mesurer le concept qu'on souhaite analyser; 2) éviter de mesurer d'autres concepts dans la même question; 3) tous les répondants doivent avoir la même compréhension du concept.

9 Soignez votre formulation.

N'utilisez pas de jargon technique. Évitez les termes vagues et les phrases complexes. Soignez votre formulation. Pour les questions à choix multiples, assurez-vous d'inclure toutes les réponses possibles. Évitez d'utiliser des mots évocateurs ou chargés d'émotion.

Exemples de questions

Combien de fois avez-vous visité une aire naturelle au cours de la dernière année?

(À l'aide d'une échelle) Veuillez indiquer la proportion de vos dépenses discrétionnaires destinée aux services d'écotourisme au cours de la dernière année :

10%

30%

50%

70%

100%

Série sur l'écotourisme

1	Planifier une initiative d'écotourisme	2	Commercialiser l'écotourisme pour l'observation de la faune et des oiseaux	3	Mobiliser les collectivités et les parties prenantes en vue d'une initiative d'écotourisme	4	L'interprétation de la nature aux sites d'oiseaux de rivage
5	Valeurs culturelles et écotourisme	6	Offrir une expérience écotouristique à travers les festivals d'oiseaux	7	Suivi et évaluation des initiatives d'écotourisme	8	Études de cas en tourisme ornithologique

À propos



Le projet mené par la Commission de coopération environnementale (CCE) en 2017-2018, intitulé « Conservation des oiseaux de rivage avec la participation des citoyens », visait à renforcer les capacités des collectivités se trouvant le long des parcours migratoires d'Amérique du Nord, afin de préserver l'habitat et d'encourager les projets d'écotourisme lié aux cycles migratoires des oiseaux. Le tourisme ornithologique peut être une importante source de revenus additionnels pour les économies locales, et inciter les collectivités à maintenir leurs efforts de conservation. À cette fin, le projet a appuyé la préparation de documents et de formations d'éducation et de sensibilisation pour améliorer les connaissances, accroître le soutien local et renforcer la capacité des collectivités à offrir des activités d'écotourisme ornithologique, comme l'observation des oiseaux, la conservation de leur habitat et des événements de célébration. Pour en savoir plus, visitez : www.cec.org

Références

1. OMT et PNUE (2005). *Vers un tourisme durable - Guide à l'usage des décideurs*, OMT, Madrid et PNUE, Paris.
2. The International Ecotourism Society. « Principles of Ecotourism ». <<https://ecotourism.org/what-is-ecotourism/>>. Consulté le 19 décembre 2019.
3. Adapté depuis OMT (2004). *Indicators of Sustainable Development for Tourism Destinations: A Guidebook*. OMT, Madrid.
4. Rossing (2006). *Evaluating Ecotourism in Mexico's Biosphere Reserves -whale-watching activities in the World Heritage Site of Laguna San Ignacio, Baja California Sur, Mexico, 1994-2002*. University of British Columbia.
5. Harvard Institute for Quantitative Social Science (2007). « Tip Sheet on Question Wording ». Harvard University Program on Survey Research. <https://psr.iq.harvard.edu/files/psr/files/PSRQuestionnaire_TipSheet_0.pdf>. Consulté le 19 décembre 2019.

Photographies et images:

Couverture: Terra Peninsular
p. 5: Terra Peninsular