



# 4

## L'INTERPRÉTATION DE LA NATURE AUX SITES D'OISEAUX DE RIVAGE

Série d'outils de formation sur le tourisme ornithologique

### L'art d'interpréter la nature

Il faut des connaissances et des compétences dans diverses disciplines pour offrir des services d'interprétation à des fins éducatives et de sensibilisation : sciences naturelles, psychologie, communication et conception, entre autres. C'est tout un art que d'exécuter un bon programme d'interprétation qui parvient à éduquer les visiteurs et à enrichir leur expérience dans les sites de conservation et les aires

protégées. Selon l'Association nationale d'interprétation des États-Unis, l'interprétation est un processus de communication qui vise à créer des liens émotionnels et intellectuels entre les intérêts du public et la signification inhérente aux ressources.<sup>1</sup> L'interprétation ne se limite pas à la simple présentation de données et d'information; elle doit se traduire par une expérience mémorable et une sensibilisation accrue du visiteur.

### Une interprétation de qualité est:

1

#### Agréable

Les visiteurs se rappelleront plus facilement les activités qui sollicitent leurs sens et qui facilitent leur participation directe et leur interaction.

3

#### Thématique

Les visiteurs comprendront mieux les enjeux complexes si l'on cible un thème précis. On le présente et l'explique par un récit passionnant afin d'établir un lien entre le public et la faune et la nature qu'il observe.

2

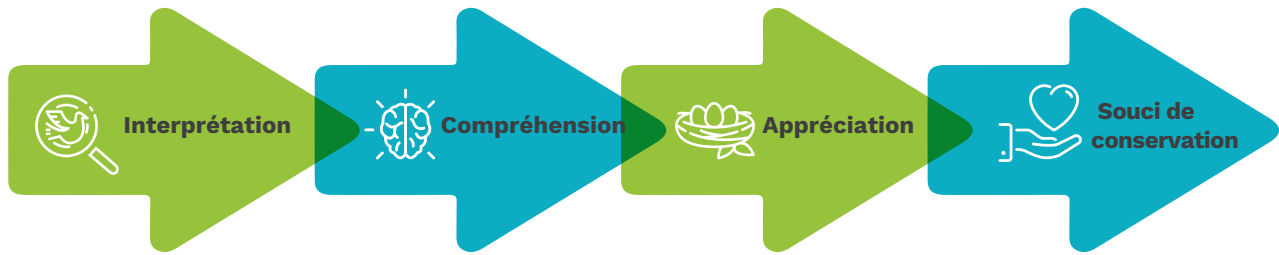
#### Pertinente et significative

Il est important de fournir du contexte et d'inspirer les gens à s'identifier à quelque chose qu'ils connaissent bien.

4

#### Structurée

La présentation de récits et d'activités selon une séquence simple et logique facilite la compréhension.



L'interprétation est un outil qui sert à améliorer la conservation et la gestion des ressources naturelles dans les réserves d'oiseaux de rivage. Un bon programme d'interprétation peut aider les visiteurs à mieux comprendre des enjeux fondamentaux comme la fragilité des habitats des oiseaux de rivage et le côté fascinant de leurs migrations dans l'hémisphère.

Il peut aussi aider les visiteurs à apprécier pleinement la faune aviaire, et donc favoriser des comportements qui réduiront les chances de conséquences néfastes du passage de visiteurs dans les aires protégées et les sites importants pour les oiseaux.

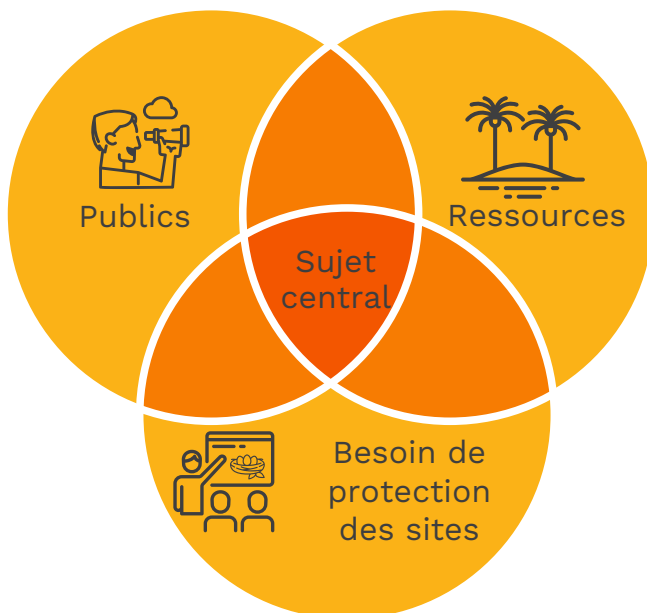
## Connaître son public

Avant de lancer un programme d'interprétation, tenez compte du public cible (visiteurs et usagers des aires naturelles). Sont-ils d'origine locale, régionale, nationale, ou internationale? Pourquoi visitent-ils le site? À quelles activités principales s'adonnent-ils? Comment se rendent-ils sur place? La connaissance du public vous permet de tenir compte de ses divers champs d'intérêt dans la planification du programme d'interprétation et le rendre plus pertinent.

## Établir les objectifs du programme





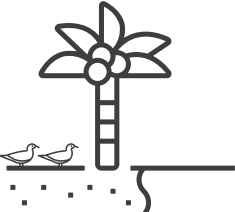





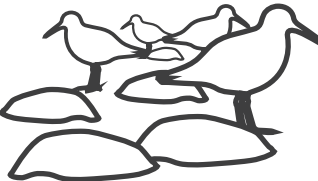

Le programme d'interprétation peut satisfaire les intérêts des visiteurs et les éduquer, tout en atteignant les objectifs de gestion. Par exemple, il se peut que les gestionnaires de site souhaitent réduire l'effet nuisible des visiteurs sur les rituels d'accouplement des oiseaux ou leurs habitats de repos, ou sur d'autres espèces ou éléments naturels. Pour qu'un changement de comportement soit durable, il faut en expliquer toute l'importance à l'aide de récits qui intéresseront les visiteurs, plutôt que par quelques simples renseignements.

## Définir le sujet central



Une fois que vous aurez établi les objectifs du programme, vous devrez définir les principaux domaines thématiques et les enjeux clés à examiner. Les principaux thèmes doivent correspondre aux intérêts du public et aux besoins de la faune ou des éléments naturels du site, ainsi que répondre aux exigences de gestion et de protection du site.

## Exemples de thèmes

Thèmes généraux	Sujets clés	Récit	Message clé
 <p>La diversité des paysages</p>	 <p>Les zones intertidales et les habitats inondés</p>	 <p>Les cycles lunaires, la mer et l'interaction des oiseaux avec les marées</p>	 <p>Les habitats fragiles et limités des oiseaux de rivage</p>
 <p>Les habitats des oiseaux de rivage</p>	 <p>Les types d'habitats propices à la migration et à l'accouplement des oiseaux de rivage</p>	 <p>Les différents résidents ou utilisateurs de la plage: oiseaux, autres espèces sauvages et humains</p>	 <p>Oiseaux, touristes et autres utilisateurs peuvent partager la plage</p>
 <p>La migration</p>	 <p>La migration hémisphérique et la connectivité des sites</p>	 <p>Le parcours du bécasseau maubèche et son besoin de nourriture et d'espace dans les sites de repos</p>	 <p>La migration est un phénomène fascinant. C'est à nous de protéger l'habitat des oiseaux migrateurs.</p>

Les sujets d'interprétation peuvent aussi varier selon les ressources à interpréter. Fournir de l'information sans lien avec le site, ou qui ne permet pas aux visiteurs de vivre une expérience ou d'observer ou ressentir quelque chose directement, n'aura pas l'effet souhaité. Ainsi, avant de définir les objectifs, les domaines et les thèmes du programme d'interprétation, il sera utile de dresser une liste des occasions d'interprétation du site (en

fonction des ressources du site, comme les habitats, les espèces et leurs traces ou la preuve de phénomènes naturels), en indiquant les lieux précis où on peut les observer. Il sera également utile de se doter de toutes sortes de ressources de soutien, comme des renseignements historiques, légendes et pratiques culturelles connexes, mais aussi des experts, des chercheurs scientifiques et des publications pertinentes.

## Définir les outils et techniques d'interprétation



### Supports à l'interprétation

Les activités et programmes animés par des interprètes sont souvent les formes d'interprétation les plus divertissantes et les plus utiles. Ces derniers utilisent des méthodes participatives pour établir les connaissances du public (p. ex., en posant des questions), pour ensuite aborder le sujet plus en détail. Ils peuvent utiliser des images, des objets, des sons et des textures; ils peuvent aussi organiser des visites guidées des sites ou des aires naturelles protégées et faire des observations sur place.



### Sentiers et panneaux d'interprétation

Les sentiers d'interprétation sont en fait des visites guidées qui aident le public à découvrir les ressources des sites : on vit une expérience directe tout en bénéficiant de l'aide de panneaux d'interprétation. Installés dans des lieux naturels, historiques et culturels, ces panneaux prennent diverses formes : il peut s'agir d'étapes identifiées par des numéros ou des couleurs; ils peuvent poser des questions dont les réponses sont fournies par un audioguide; ou ils peuvent être présentés dans une brochure imprimée, sur une application mobile ou dans des modules interactifs.



### Centres et modules d'interprétation

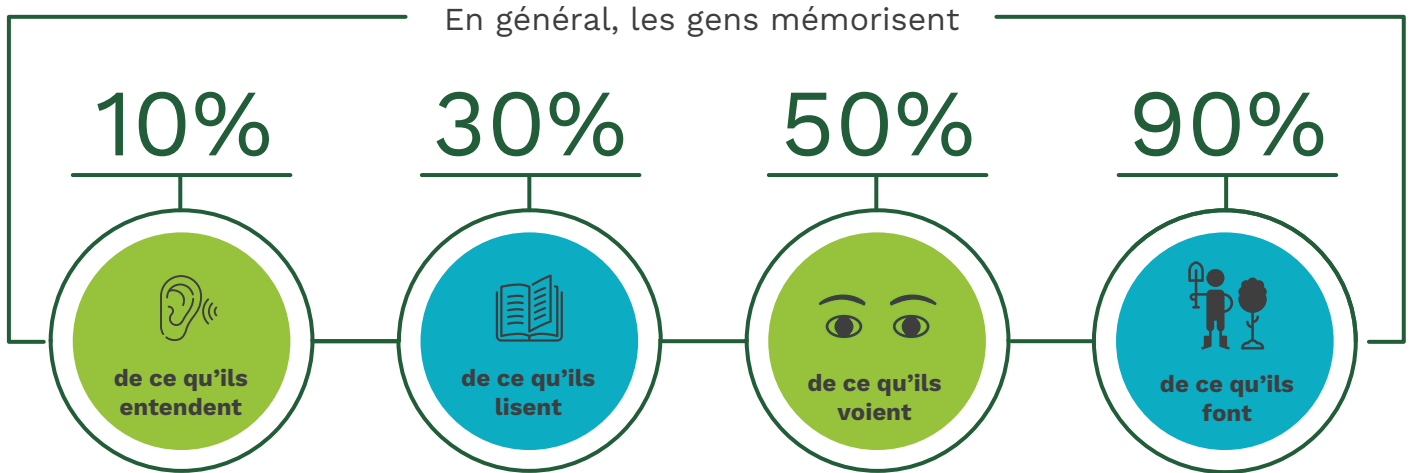
Les centres et modules d'interprétation présentent généralement des expositions qui sont plus détaillées et parfois interactives, en plus d'offrir d'autres services d'orientation et de gestion des visiteurs. Leur taille et leur degré de sophistication varient selon les ressources disponibles et le nombre d'utilisateurs du site.



### Art et technologie

Les techniques et outils d'interprétation peuvent aussi inclure des ressources technologiques et artistiques pour mieux faire découvrir et comprendre les sujets abordés. On peut utiliser de façon novatrice les espaces communautaires ou touristiques, comme les kiosques et places publiques, en y exposant des peintures, sculptures ou images satellites pertinentes.

## Quelques recommandations pour l'interprétation



**Les outils d'interprétation doivent autant que possible être interactifs et susciter la réflexion et la participation des visiteurs du site. Voici des conseils pour que la causerie de l'interprète touche la cible :**

1	<b>Utilisez votre voix</b>	Le ton, le débit et la clarté de votre voix sont des éléments clés pour capter l'attention de vos auditeurs. Des changements de rythme et d'intonation aident à maintenir leur intérêt. Aussi, assurez-vous de parler assez fort pour que tout le monde vous entende!
2	<b>Racontez une histoire</b>	Préparez un texte pour vos propos et essayez de raconter un récit; si possible, intégrez-y des anecdotes personnelles ou des mythes, légendes ou éléments de l'histoire locale. Demandez aux gens s'ils ont vécu des situations similaires. Utilisez des analogies et des métaphores qui parlent aux participants.
3	<b>Utilisez des supports</b>	Servez-vous d'accessoires liés aux oiseaux – becs, nids, plumes, spécimens vivants, textures, échantillons de sable et de boue, ou bagues d'oiseaux migrateurs – pour enrichir votre causerie. Laissez les visiteurs les regarder de près et les toucher. Les photos et les enregistrements sont aussi une précieuse ressource.
4	<b>Faites place au jeu et à la participation active</b>	Organisez une activité dynamique à laquelle pourront participer des personnes de tous âges pour illustrer le thème et les messages fondamentaux. Exemple : un jeu qui montre les risques auxquels sont exposés les oiseaux durant leur migration, ou liés au partage des plages entre les oiseaux et les humains. À la fin du jeu, il est important de susciter une réflexion collective chez les visiteurs.
5	<b>Organisez des activités sur le terrain</b>	Les observations sur le terrain et les expériences concrètes sont toujours de précieux outils. Expliquez comment on reconnaît les nids, et comment on évite de perturber les habitats. Si vous en avez, les jumelles et les télescopes sont d'une aide précieuse.

## Quelques recommandations relatives aux panneaux d'interprétation

Les panneaux d'interprétation placés aux entrées, le long des sentiers et dans les centres éducatifs et d'interprétation sont essentiels pour transmettre les messages clés.

### Lieu et séquence

Planifiez le positionnement et la séquence des panneaux le long du sentier d'interprétation. Cette séquence doit être logique, et un fil conducteur doit aider les visiteurs à comprendre le message global. Indiquez les distances, l'orientation et des indications cartographiques claires.



### Textes et graphiques

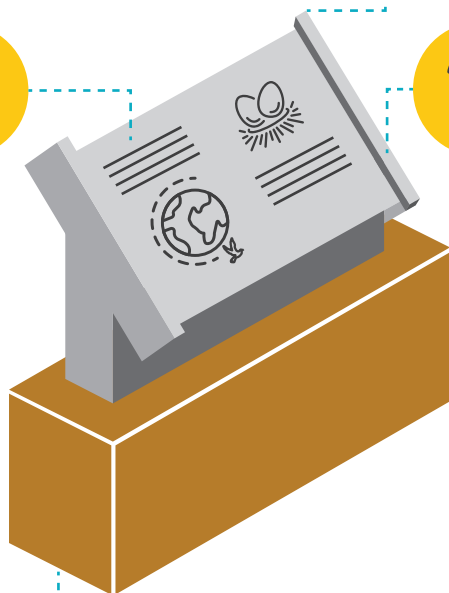
L'équilibre entre le texte et les éléments graphiques est très important : le texte doit expliquer les images, et non l'inverse. Les gens liront davantage les panneaux avec moins de texte et des messages plus clairs. Les caractères doivent être épurés et le lettrage, assez gros pour être lisible à une distance d'un mètre.



### Couleur

La couleur, élément clé pour appuyer le récit, sert d'indicateur ou de renforcement; on peut associer différents thèmes à certaines couleurs. Les caractères doivent trancher avec la couleur de fond. Évitez la saturation des couleurs et celles qui pâlisent au soleil.

A

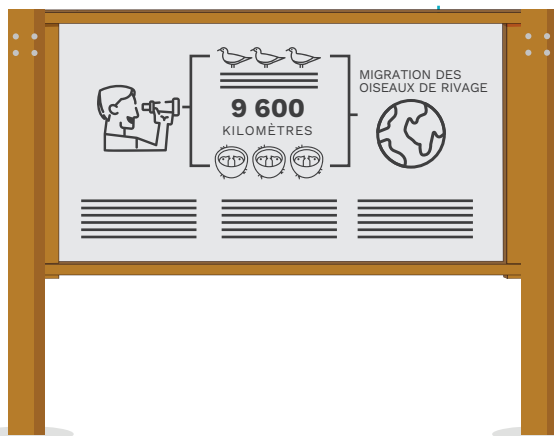


### Messages et thèmes

Les questions invitent à lire. Les messages doivent être brefs et simples, et éviter l'emploi de termes techniques. Les titres doivent être évocateurs et susciter l'intérêt. Utilisez des verbes pour piquer la curiosité, p. ex., « regarder », « ressentir », « penser », « toucher », etc.

### Orientation des panneaux

L'emplacement du panneau est important; placez-le là où le public pourra voir ou imaginer ce que vous voulez communiquer. Évitez la lumière réfléchissante, et autant que possible, la lumière directe qui pourrait endommager le panneau. Assurez-vous de placer le panneau à une hauteur qui permet la lecture facile du texte.



### Matériaux

Le choix des matériaux pour les panneaux d'interprétation et d'autres supports se fera selon le budget; les matériaux plus durables, bien que parfois plus chers au départ, seront rentables à long terme. Les panneaux sont souvent en fibre de verre, en verre, en métal ou en bois, et on utilise des résines pour le texte.

# Étude de cas : mobiliser les jeunes à Willapa Bay et dans la péninsule de Long Beach<sup>2</sup>

En 2015-2016, la CCE et le *Western Hemisphere Shorebird Reserve Network* (WHSRN - Réseau de réserves pour les oiseaux de rivage dans l'hémisphère occidental) ont invité des jeunes à créer des œuvres d'art destinées aux panneaux d'interprétation pour sensibiliser à la conservation des oiseaux de rivage.

Les panneaux conçus par les jeunes sont souvent très mobilisateurs et suscitent des réactions positives du public. Ils attirent l'attention des usagers des plages tout en les invitant à faire plus attention à la faune durant leurs activités quotidiennes.



Les panneaux conçus par les jeunes sont à leur plus efficace quand ils sont jumelés avec d'autres activités et approches éducatives, et quand l'œuvre d'art est affichée à plusieurs endroits, comme des commerces et des centres communautaires locaux, afin d'en maximiser la visibilité.



Vous trouverez plus d'exemples d'activités d'éducation et de sensibilisation communautaires sur la conservation des oiseaux de rivage sur le site Web du WHSRN (en anglais/espagnol seulement) : <https://whsrn.org/outreach-resources/student-and-informal-education/> ou celles de l'initiative « Share our Shores » (en anglais seulement): <https://sos.atlanticflywayshorebirds.org/resources/>

## Série sur l'écotourisme

1	Planifier une initiative d'écotourisme	2	Commercialiser l'écotourisme pour l'observation de la faune et des oiseaux	3	Mobiliser les collectivités et les parties prenantes en vue d'une initiative d'écotourisme	4	L'interprétation de la nature aux sites d'oiseaux de rivage
5	Valeurs culturelles et écotourisme	6	Offrir une expérience écotouristique à travers les festivals d'oiseaux	7	Suivi et évaluation des initiatives d'écotourisme	8	Études de cas en tourisme ornithologique

### À propos



Le projet mené par la Commission de coopération environnementale (CCE) en 2017-2018, intitulé « Conservation des oiseaux de rivage avec la participation des citoyens », visait à renforcer les capacités des collectivités se trouvant le long des parcours migratoires d'Amérique du Nord, afin de préserver l'habitat et d'encourager les projets d'écotourisme lié aux cycles migratoires des oiseaux. Le tourisme ornithologique peut être une importante source de revenus additionnels pour les économies locales, et inciter les collectivités à maintenir leurs efforts de conservation. À cette fin, le projet a appuyé la préparation de documents et de formations d'éducation et de sensibilisation pour améliorer les connaissances, accroître le soutien local et renforcer la capacité des collectivités à offrir des activités d'écotourisme ornithologique, comme l'observation des oiseaux, la conservation de leur habitat et des événements de célébration. Pour en savoir plus, visitez : [www.cec.org](http://www.cec.org)

#### Références

1. National Association for Interpretation. "Mission, Vision, and Core Values". <[www.interpnet.com/NAI/interp/About/About\\_NAI/What\\_We\\_Believe/nai/\\_About/Mission\\_Vision\\_and\\_Core\\_Values.aspx](http://www.interpnet.com/NAI/interp/About/About_NAI/What_We_Believe/nai/_About/Mission_Vision_and_Core_Values.aspx)>. Consulté le 19 décembre 2019.
2. Bureau exécutif du WHSRN (2017). *WHSRN Nominations and Conservation Actions for Two Key Shorebird Sites: Willapa Bay and the Georgia Barrier Islands*. CCE, Rapport non publié.

#### Photographies et images:

- Couverture: CCE  
p. 2: Chelsea Haisman  
p. 4: Rosa Maria Vidal, Ryan Finchum, et oeuvre de l'artiste MaryJo Koch  
p. 6: Terra Peninsular et Ryan Finchum/CPAM  
p. 7: WHSRN